

Ensemble POUR nos ENFANTS

Lettre d'information municipale - Roquefort-les-Pins

RENTÉE
DOSSIER
SCOLAIRE

sept.
2023

Rentrée Une reprise pleine de (bonnes) surprises



**Madame, Monsieur,
Chers parents d'élèves,**

C'est non sans fierté que mon équipe municipale et moi-même entamons cette rentrée scolaire à vos côtés. Une rentrée pour laquelle, depuis de nombreuses années, nous travaillons pour doter notre commune des équipements nécessaires au confort, à la sécurité et à l'épanouissement de notre jeunesse.

Chacun se souvient de l'épisode du spécimen de chardon qui nous avait contraint à repousser de deux années la construction du nouveau groupe scolaire ; prouvant ainsi qu'aux yeux d'une certaine administration, le végétal l'emporte sur l'humain... Comprenez qui pourra.

Force patience et pugnacité nous pouvons - enfin - ouvrir les portes de ce complexe moderne, bioclimatique et entièrement équipé.

Une bonne surprise ne venant jamais seule, je vous annonce que la création de 4 classes supplémentaires est en cours de réalisation au sein d'une extension dans le prolongement des bâtiments existants. Et, déjà à l'étude, la construction prochaine d'un gymnase mitoyen du groupe scolaire accueillera les écoliers mais aussi les activités du Centre de Loisirs et celles des associations.

Chez les tout-petits, une nouvelle crèche est en cours de construction au sein de la deuxième tranche du centre-village. Par ailleurs, les améliorations apportées (activités, éveil au développement durable, label écolo-crèche...) viennent compléter les dispositifs déjà en place pour leur bien-être.

Enfin, une structure dédiée à la jeunesse située dans le bâtiment dit Marçon ouvrira dans les prochains jours. Je proposerai au Conseil municipal qu'elle porte le nom de Marianne et Henri Marçon, anciens enseignants émérites roquefortois qui ont marqué l'histoire de notre école et de notre commune.

Toutes ces initiatives renforcent davantage nos atouts de "Ville amie des enfants" salués par le label décerné par l'Unicef.

Je tiens à remercier le Conseil municipal, notamment les élus en charge de la jeunesse et de la petite enfance, ainsi que les équipes qui, tout au long de l'année, œuvrent pour une scolarité réussie.

À l'heure de reprendre le chemin des écoliers, ensemble, nous ne manquerons pas d'accompagner nos jeunes pour une reprise sereine et dynamique.

Michel Rossi

Maire de Roquefort-les-Pins
Conseiller départemental
Vice-président de la
Communauté d'Agglomération Sopha Antipolis
délégué à l'Action culturelle

fidèlement

Lee



Retrouvez l'actualité roquefortoise sur :
www.ville-roquefort-les-pins.fr

**équipe
ments**

**Le nouveau
groupe scolaire
Roger Baud :
une réalisation
moderne et
bioclimatique.
5.991.600 €**

enfance

L'école à la campagne

Il aura fallu toute la pugnacité et la détermination de la municipalité pour que le nouveau groupe scolaire ouvre enfin, dès cette rentrée, ses portes à quelque 168 élèves.

Petit rappel historique

Lancé en 2016 dans la suite logique de la réalisation du collège César, le projet avait, on s'en souvient, connu un frein brutal avec la découverte d'un chardon (un seul spécimen !) que la Mission Régionale d'Autorité Environnementale, avait préféré protéger... au détriment du confort des écoliers roquefortois contraints d'être scolarisés dans des locaux modulaires.

Deux années d'enquête et de décisions administratives plus tard, la crise sanitaire ajoutera, en 2020, un retard d'un an de plus au démarrage des travaux.

Enfin le Grand Jour !

Dès cette rentrée, parents et

élèves peuvent découvrir le groupe scolaire Roger Baud (voir encadré par ailleurs) : **une réalisation architecturale contemporaine et bioclimatique**, aux teintes méditerranéennes comprenant de grandes baies vitrées au sud protégées par des brises soleil.

D'une surface de 1.710 m², le bâtiment se compose de :

- 6 classes élémentaires,
- 1 salle d'activités avec accès indépendant et vestiaires,
- 1 réfectoire,
- 1 cuisine de réchauffage
- 1 salle multimédia
- 1 salle des enseignants,

- 1 bureau de direction,
- 5 locaux de stockage,
- 2 logements.

La salle d'activités et le réfectoire peuvent être réunis grâce à une cloison mobile selon les besoins, pour plus de flexibilité, et ainsi proposer un espace d'une surface de 355 m².

Dans la partie extérieure, on trouve :

- 1 cour arborée avec terrain de sport, bancs et potager,
- 1 grand préau,
- 1 parking de 153 places,
- De vastes espaces végétalisés.

Coût de l'opération :
5.991.600 €

dont participation de la CASA, du Département des A.-M., de la Région Sud PACA et de l'Etat.

A pieds ou à vélos ?

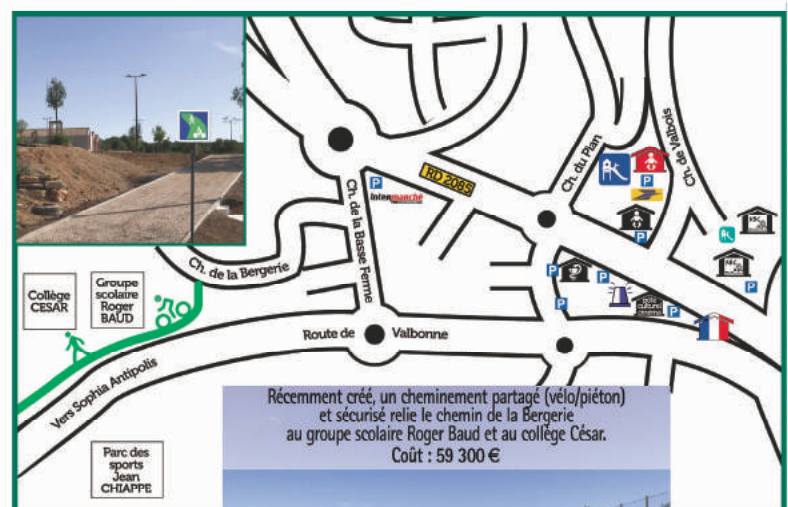
"En complément des accès routiers, explique le maire, j'ai souhaité que soit réalisé un

cheminement en mode doux (piéton/cycliste) et en pleine nature. Il permet désormais de relier le centre-village aux établissements scolaires et aux équipements sportifs.

À terme, une jonction (200 mètres) sera réalisée par le Département pour raccorder notre réseau cyclable à celui qui mène à Sophia Antipolis. En parallèle, j'ai demandé au Conseil départemental de projeter la création d'un espace partagé (vélo/piéton) et sécurisé le long de la route de Valbonne ; projet actuellement en phase d'étude."

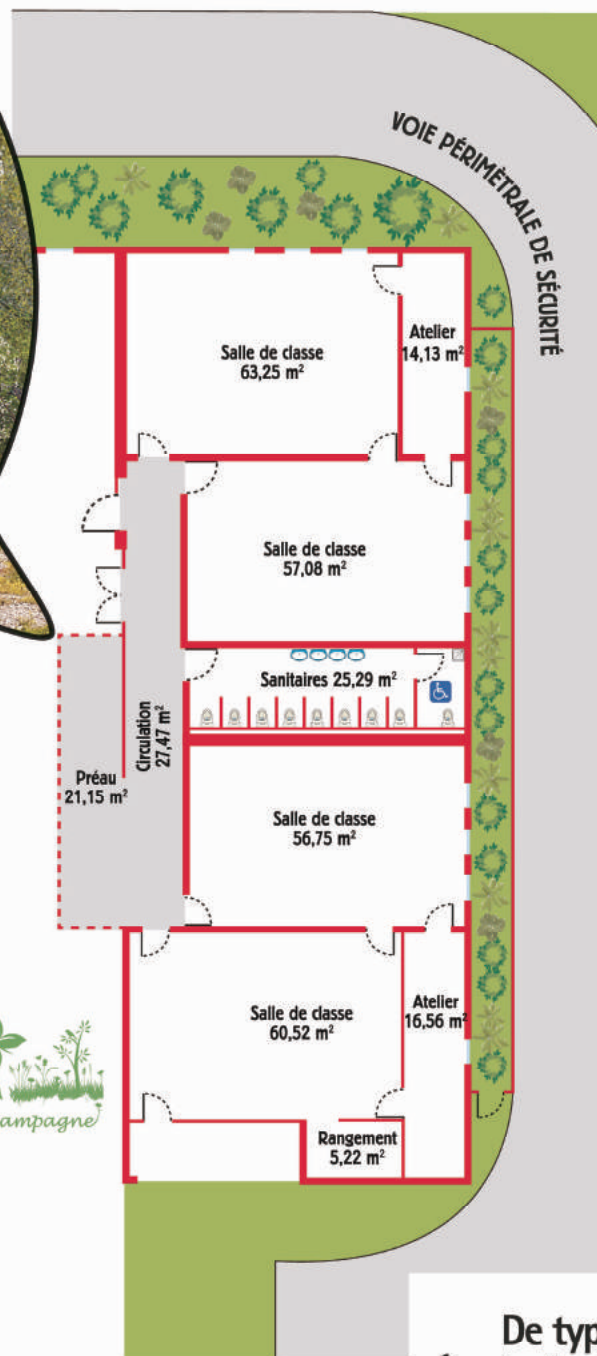


Le spécimen (unique) de chardon à épines, cause d'un retard de 2 ans pour le nouveau groupe scolaire

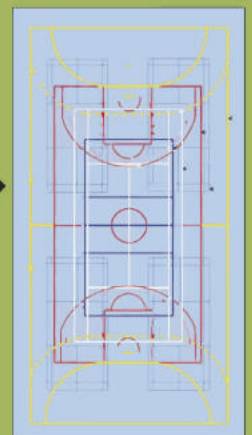




À terme,
l'extension du
groupe scolaire
jouxtera le
gymnase en cours
d'étude.



EMPLACEMENT
DU FUTUR
GYMNASSE



Gérer c'est prévoir...

Déjà une extension du groupe scolaire est en cours. En prévision des futurs besoins d'accueil des élèves, quatre salles de classe supplémentaires sont créées au sein d'un bâtiment en construction (schéma ci-contre) à l'est du bâtiment central.

Coût estimatif de l'extension :
1.500.000 €
dont participation de la CASA,
du Département des A.-M.,
de la Région Sud PACA
et de l'Etat.

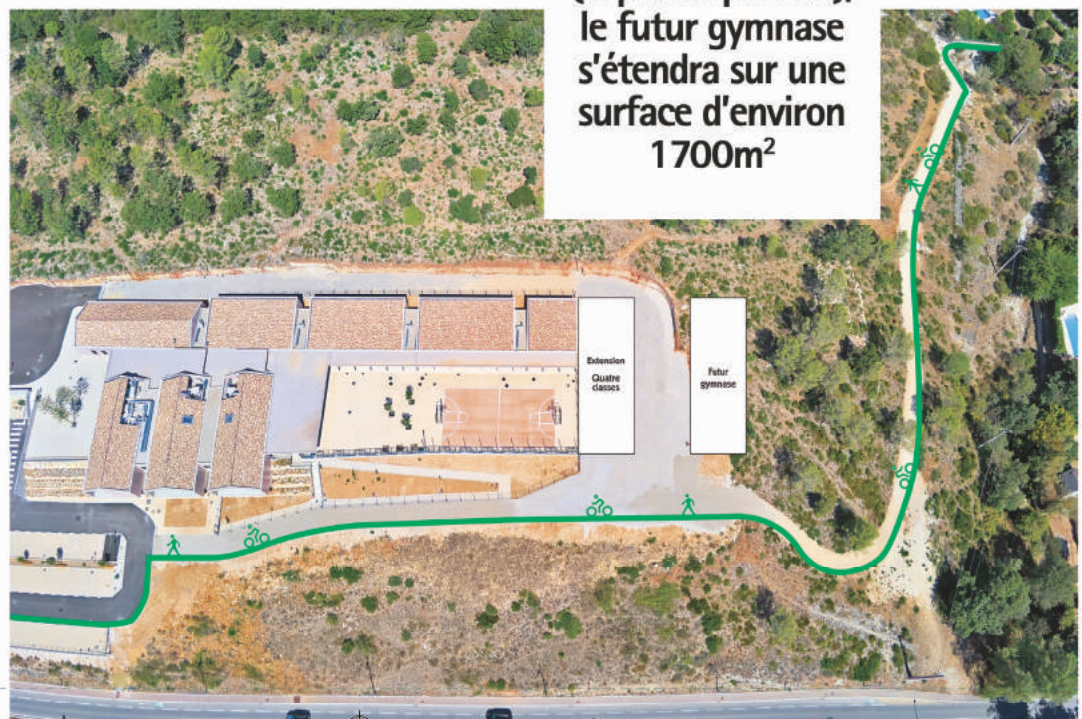


Un nouvel équipement sportif

Enfin, actuellement à l'étude, la réalisation d'un gymnase de classe C (la plus importante) verra le jour sur le terrain mitoyen de l'extension. Ce gymnase sera ouvert aux écoliers mais aussi aux collégiens. À proximité du Parc des Sports, il viendra compléter les équipements sportifs déjà existants sur ce site.

Coût estimatif des travaux du gymnase :
4 000 000 € HT

De type C
(le plus important),
le futur gymnase
s'étendra sur une
surface d'environ
1700m²





**Dès cette rentrée, le nouveau groupe scolaire "Roger Baud"
ouvre ses portes à 168 élèves dans un cadre naturel.**

**Judicieusement situé à proximité du collège César, des équipements du parc des Sports Jean Chiappe
et du Parc départemental naturel du Sinodon, il donne à la commune une longueur d'avance
concernant une capacité d'accueil qui anticipe les besoins futurs grâce, notamment,
à l'extension de quatre classes supplémentaires.**

Au total, à terme, l'établissement pourra accueillir près de 300 élèves.



LE COUP DE POUCE AUX ÉCOLES

87.727 €

Maternelle Layet-Boutonnier

Fournitures scolaires	(35 € x 222 enfants) : 7.770 €
Fournitures administratives	4.000 €
Autres fournitures et pharmacie	3.000 €
Livres de bibliothèque	1.000 €
Activités culturelles	(12 € x 222 enfants) : 2.664 €
Transport (sorties journées, classes vertes...)	4.500 €
Abonnement (documentation)	200 €
Total maternelle	23.134 €

Groupe scolaire Jean Camp

Fournitures scolaires	(35 € x 361 enfants) : 12.635 €
Fournitures administratives	1.400 €
Fournitures bibliothèque	2.100 €
Autres fournitures	910 €
Activités culturelles	(12 € x 361 enfants) : 4.332 €
Transport (500 € x 14 classes)	7.000 €
Classes vertes et voyages scolaires	6.450 €
Abonnement (documentation)	350 €
Piscine (4 classes x 20 séances)	5.240 €
Total Jean Camp	40.417 €

Groupe scolaire Roger Baud

Fournitures scolaires	(35 € x 168 enfants) : 5.880 €
Fournitures administratives	420 €
Fournitures bibliothèque	630 €
Autres fournitures	390 €
Activités culturelles	(12 € x 168 enfants) : 2.016 €
Transport (500 € x 6 classes)	3.000 €
Classes vertes et voyages scolaires	6.450 €
Abonnement (documentation)	150 €
Piscine (4 classes x 20 séances)	5.240 €
Total Roger Baud	24.176 €

LES PLUS DES SERVICES MUNICIPAUX

Ménage des bâtiments scolaires et crèche	130.666 €
Travaux en régie dans les bâtiments scolaires et crèche soit 2.500 heures	54.875 €
Entretien des espaces verts des écoles et de la crèche	22.800 €
Achat quincaillerie et petit outillage divers	6.000 €

À NOTER

Pour le confort de certains parents d'élèves ayant scolarisé leur(s) enfant(s) hors des écoles publiques roquefortoises, la commune aura versé **156.761 €** aux établissements scolaires et aux communes d'accueil pour l'année 2022/2023.

COMBIEN ÇA COÛTE ?

(Hors frais de personnel)

Entretien, travaux et achats pour tous les établissements

Jardin d'enfant (remplacement structure, réfections des sols et allées)	34.603 €
City stade (entretien terrain et réfection des sols)	37.768 €
Éclairage extérieur cantine des élémentaires	7.386 €
Boîte à lire	977 €
Vitrines d'affichage extérieur	620 €
S.A.V. aires de jeux	1.970 €
Entretien des espaces verts (haies, arbres...)	4.400 €
Traitements préventifs anti-rongeurs	5.400 €
Divers Plomberie	1.884 €
Entretien fosse septique	1.153 €
Entretien réseaux	2.190 €
Total	98.351 €

Maternelle Layet-Boutonnier

Mise en conformité électrique	32.110 €
Aménagement de la nouvelle cour	16.495 €
Installation électrique des défibrillateurs	875 €
Création grille pluviale	6.321 €
Achat et amélioration parc informatique	4.633 €
Réseau fibre optique	1.279 €
Réfection peinture	3.054 €
Remplacement plomberie	702 €
Réparation ouverture du portail	893 €
Intervention climatisation	1.970 €
Total	68.332 €

Groupe scolaire Jean Camp

Achat et renouvellement matériel informatique	74.677 €
Achat mobilier et casiers	13.484 €
Peinture façade	9.414 €
Fourniture et pose enseigne	3.329 €
Réparations diverses	4.331 €
Mise en sécurité des toitures	1.485 €
Achat de deux vidéoprojecteurs et télécommande	5.555 €
Réparation du chauffage	690 €
Installation d'une borne Wi-Fi	202 €
Remplacement vitrerie	1.690 €
Total	114.857 €

Groupe scolaire Roger Baud

Création et équipement informatique	21.011 €
Création et équipement sécurité	832 €
Toile, rampe PMR	5.100 €
Films vitres anti regards	8.580 €
Achat défibrillateur	2.340 €
Débroussaillage Peissaut	3.600 €
Vérification installation électrique	840 €
Nettoyage pour mise en fonction	2.670 €
Total	44.973 €

TOTAL GÉNÉRAL ANNÉE 2022/2023 : 785.342 €



**tout
petits**



petite enfance



Oh la belle Vie !

Découvrir en s'amusant

Les plus petits ont encore passé une année riche en activités et en apprentissages. Accompagnés par l'équipe professionnelle de la crèche "Boule de Gomme", ils ont pu explorer leurs cinq sens lors des journées "Sans Jeux".

Mais alors, comment s'amuser sans jeux ?

Les jouets traditionnels ont été remplacés par des objets de récupération, éléments naturels ou de la vie quotidienne : une sensibilisation dès le plus jeune âge au respect de la nature et une approche du "recycler plutôt que jeter".

Ma crèche est un jardin

Toujours soucieuses de sensibiliser les enfants au respect du vivant et à la biodiversité, les équipes entretiennent le potager avec la participation enthousiaste de nos "jardiniers en herbe" et le concours de nos aînés participant au projet intergénérationnel.



La municipalité a mis en place un récupérateur d'eau de pluie afin de permettre l'arrosage du potager même en période de sécheresse.

Un singe qui fait pipi...

Dans le but de sensibiliser les enfants à ne pas gaspiller l'eau, l'association "Label Vie" a proposé un défi aux structures engagées dans la démarche :

- Fabriquer des "bidous" (contenants réalisés pour récupérer l'eau des verres et carafes à la fin des repas),
 - La réutiliser pour arroser les végétaux.
- Ainsi 5 bidous sont nés (1 par section) :
- La girafe de la section Châtons
 - La voiture de la section Poussins
 - Andy de la section bébés
 - Le cochon mais surtout le désormais célèbre "singe qui fait pipi" qui a remporté le prix du plus rigolo parmi toutes les crèches de France !

Les activités d'éveil

Depuis de nombreuses années, Yann Leloup anime tous les jeudis des séances d'éveil musical auprès de toutes les sections de la crèche. Et, depuis 2022, Céline Kessler de l'association "Yogever" intervient tous les mardis auprès des sections de grands pour 30 min d'éveil au yoga.



Le projet intergénérationnel mis en place l'an dernier continue et fonctionne à merveille pour le bonheur de tous, rapprochant les générations autour d'ateliers ludiques et pédagogiques (pâtisserie, plantations, tissage, lecture de contes...).

Tout au long de l'année, l'équipe de la crèche propose des animations invitant les familles à se joindre aux festivités :

- Café blabla,
- Noël,
- Carnaval,
- Kermesse,
- Journée de l'enfance.

Le soutien aux assistantes maternelles

"Soucieux d'accompagner les assistantes maternelles dans leur profession, j'ai souhaité la mise en place de plusieurs actions pour être constamment à leur écoute, explique le maire. Ainsi, pour les enfants des assistantes maternelles, outre les invitations aux spectacles de fin d'année et les séances d'éveil musical financées par la commune, j'ai sollicité l'intervention du relais départemental et demandé la réservation de créneaux au Centre culturel afin qu'ils bénéficient des activités de la médiathèque."

en route vers écolo-crèche

Dernière ligne droite pour la labellisation "écolo crèche": le dossier a été envoyé fin juin.

Depuis 2019, les actions municipales ont été multipliées pour satisfaire les objectifs nombreux définis par "Ecolo-crèche".

Reconnu par l'Agence de l'Environnement et de la Maîtrise de l'Énergie (A.D.E.M.E) et le ministère de la Famille, ce label certifie qu'une crèche s'est engagée dans une démarche de développement durable ; démarche soutenue par la Fondation Nicolas-Hulot.

> Plus d'informations sur : www.labelvie.org



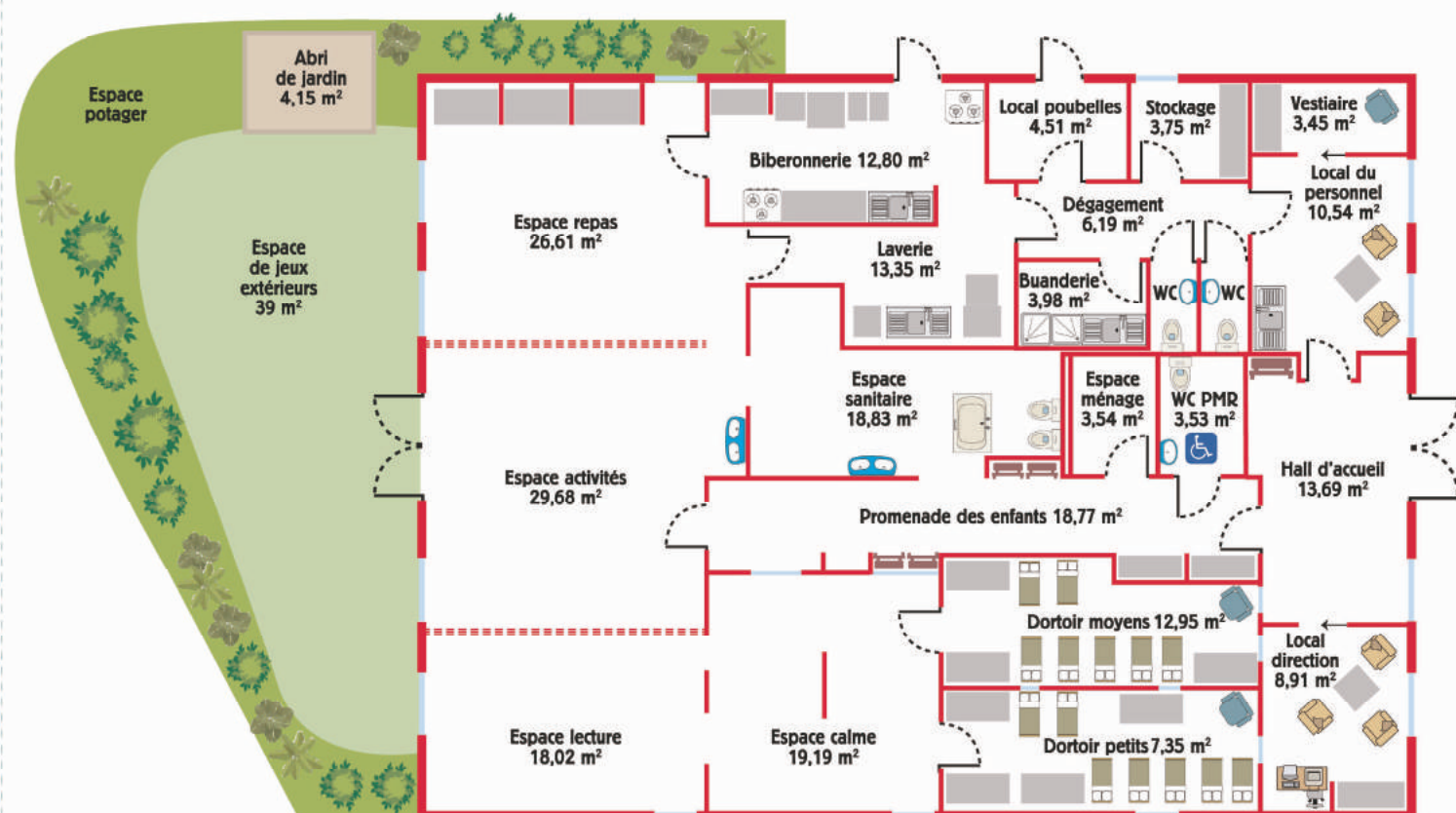
L'équipe (20 agents) de la crèche "Boule de Gomme"



COMBIEN ÇA COÛTE ? (Hors frais de personnel)

Crèche Boule de Gomme

Installation store et dépannage	8.233 €
Mise en conformité et vérification éclairage	13.681 €
Installation rideaux	1.309 €
Traitements préventifs rongeurs	5.400 €
Achat matériel informatique	62 €
Sous total	28.685 €
Pour rappel :	
Equipements nouvelle crèche	452.000 €
TOTAL	480.685 €



La nouvelle crèche en détail :

- 250 m² surface utile
- 1 hall d'entrée
- 1 bureau direction
- 1 salle du personnel
- 1 cuisine de réchauffage (marche en avant)
- 1 salle d'activités divisible en 3 sous espaces (temps calme, coin repas, jeux)
- 2 dortoirs (petits + moyens-grands)
- 24 berceaux
- 1 espace à langer
- Des locaux techniques (buanderie, espace ménage, local poubelles...)

A noter : le mobilier, la décoration ainsi que les matériaux utilisés (peinture, sols, etc.) sont respectueux des critères prescrits au "Label écolo crèche". Opération menée en coordination avec la PMI du Département.

Montant de l'aménagement intérieur
452.000 €
dont 80% de subvention CAF-PIAJE



Roquefort se souvient

gens

d'ici

En hommage aux personnalités qui ont, chacune à sa manière et en son temps, contribué à faire de Roquefort-les-Pins une "Ville à la campagne", la municipalité a souhaité que leur nom soit associé aux établissements scolaires ; ces lieux qui abritent notre jeunesse et forment les citoyens de demain...



Jean Camp

C'est à son initiative que fut, en 1955, construite l'école du Plan qui aujourd'hui porte son nom.

Maire de Roquefort-les-Pins de 1953 à 1965, on lui doit aussi,

entre autres, l'ancienne mairie (actuels locaux de la police municipale) et l'adduction d'eau potable pour approvisionner la commune.

Issu d'une famille de viticulteurs, Jean Camp est né à Salles d'Aude (Aude) en 1891.

Dramaturge, poète, félibre, conférencier, universitaire et homme de lettres, il a été professeur à Nîmes, à l'Université d'Aix-en-Provence - où il crée la Chaire de Langue et Littérature espagnoles - puis à Paris. Patriote et grand résistant (il a reçu la Médaille de la Résistance et la *Medal of Freedom* (USA), il fut élevé au rang d'Officier de la Légion d'Honneur.

Créateur des Décades de Provence, il fut également Conseiller culturel auprès de l'État Mexicain. Jean Camp s'est éteint en 1968 à Aix-en-Provence.



Juliette Favez Boutonnier

Juliette Favez-Boutonnier, née en 1903, de parents enseignants. Sa formation intellectuelle est remarquable : licence de sciences, agrégation

de philosophie (1926), doctorat de médecine (1938).

Elle a joué un rôle majeur dans le mouvement psychanalytique français. Professeur de psychologie à la Sorbonne, elle fonde, en 1953, la Société Française de Psychanalyse (SFP), avec Daniel Lagache, Françoise Dolto et Jacques Lacan.

L'école maternelle porte le nom de Layet Boutonnier en hommage à la famille de Juliette qui a rendu possible la construction de cet établissement scolaire en faisant don d'un terrain à la commune.



Roger Baud

Il aura consacré près d'un quart de siècle à notre commune qu'il a tant aimée.

Elu Conseiller municipal en 1977 puis adjoint en 1981 sous la

mandature de Jacques Liechty, Roger Baud sera élu 1^{er} adjoint de Michel Rossi jusqu'en 2001 où il assure les délégations "Administration, Personnel et Vie scolaire".

Dans le cadre de cette dernière, il travaille aux diverses extensions de l'école du Plan, à la création de la maternelle Layet-Boutonnier, à la modernisation du restaurant scolaire et à la création du collège César.

Aujourd'hui - "Ce n'est que justice, explique Michel Rossi, le nouveau groupe scolaire porte son nom, lui qui a tant fait pour sa réalisation".

Membre fondateur du bureau de l'association du Petit Roquefortois (notre magazine municipal dont le premier numéro date de 1981), Roger nous a quittés en août 2013.

Retrouvez l'actualité roquefortoise sur : www.ville-roquefort-les-pins.fr



ma ville à la campagne



Ensemble pour nos enfants

Vous avez la parole !

Nom Prénom

Adresse

Merci de préciser le(s) établissement(s) scolaire(s) fréquenté(s) par votre(vos) enfant(s) :

Vos suggestions, critiques, attentes :

Coupon-réponse à compléter et retourner à :

Monsieur le Maire - Hôtel de Ville - 1 Place Antoine Merle - 06330 Roquefort-les-Pins